



**FUNDAÇÃO UNIVERSIDADE FEDERAL DO VALE DO SÃO FRANCISCO
COLEGIADO DE CIÊNCIAS BIOLÓGICAS
COMISSÃO DE AVALIAÇÃO NO COLEGIADO – CAC**

**RELATÓRIO DA COMISSÃO DE AVALIAÇÃO NO COLEGIADO
DO CURSO DE CIÊNCIAS BIOLÓGICAS**

2013

20 DE DEZEMBRO DE 2013

COMPOSIÇÃO DA COMISSÃO DE AVALIAÇÃO NO COLEGIADO

PRESIDENTE: MICHELY CORREIA DINIZ
VICE-PRESIDENTE: MARCELLE DE ALMEIDA DA SILVA
DOCENTE ELEITA ENTRE OS MEMBROS DO COLEGIADO: PATRÍCIA AVELLO NICOLA
REPRESENTANTE DOCENTE PESQUISADOR: JANE EYRE GABRIEL
REPRESENTANTE DOCENTE DE PROJETOS DE EXTENSÃO: DANIEL SALGADO PIFANO
REPRESENTANTE DISCENTE DO CURSO DE GRADUAÇÃO: CLEBIANO DA COSTA SÁ
REPRESENTANTE DA COMUNIDADE EXTERNA: KÁTIA RODRIGUES DE ARAUJO
REPRESENTANTE EXTERNO DA COMUNIDADE CIENTIFICA/PESQUISA: FÁBIO SÉRGIO BARBOSA

A COMISSÃO FOI ATUALIZADA EM 27 DE MARÇO DE 2013 EM REUNIÃO DE COLEGIADO.

Contato: CCBIO 87-21014836/ccbio@univasf.edu.br

SUMÁRIO

	PÁG.
1. APRESENTAÇÃO	4
2. OBJETIVO GERAL E OBJETIVOS ESPECÍFICOS	4
2.1. OBJETIVO GERAL DA COMISSÃO DE AVALIAÇÃO DO COLEGIADO	4
2.2. OBJETIVOS ESPECÍFICOS DA COMISSÃO DE AVALIAÇÃO DO COLEGIADO	5
3. HISTÓRICO INSTITUCIONAL	5
3.1. DADOS DO CURSO	5
3.2. ENDEREÇO DO <i>CAMPUS</i>	5
4. QUADRO DOCENTE DO COLEGIADO DO CURSO DE CIÊNCIAS BIOLÓGICAS EM DEZEMBRO DE 2013	6
5. INFRAESTRUTURA	7
6. GRUPOS DE PESQUISA CUJOS DOCENTES DO COLEGIADO DO CURSO DE CIÊNCIAS BIOLÓGICAS SEJAM INTEGRANTES	12
7. LINHAS TEMÁTICAS DE EXTENSÃO E DOCENTES ATUANTES DO CURSO	12
8. CONCORRÊNCIA E FORMA DE INGRESSO NO CURSO	13
9. EGRESSOS	13
10. METODOLOGIA DE AVALIAÇÃO PELOS DOCENTES E PELOS DISCENTES	13
11. RESULTADOS	13
11.1. AVALIAÇÃO QUALI-QUANTITATIVA PELOS DISCENTES	13
11.1.2. DOS DOCENTES (RESPONSÁVEIS POR DISCIPLINAS)	13
11.2. AVALIAÇÃO QUALI-QUANTITATIVA PELOS DOCENTES	20
11.2.1. INSTITUCIONAL	20
12. CONCLUSÕES E CONSIDERAÇÕES FINAIS	26
13. REFERÊNCIAS	26

1. APRESENTAÇÃO

O Curso de Graduação em Ciências Biológicas, modalidade Bacharelado, tem como seu objetivo geral, respaldado pelo Plano pedagógico de Curso – PPC, formar profissionais biólogos generalistas, competentes, criativos e flexíveis com conhecimentos teóricos e práticos, comprometidos ética e socialmente com o planejamento, execução e avaliação da diversidade biológica nos diferentes níveis de organização e funcionamento.

O Curso acontece basicamente no *Campus* de Ciências Agrárias, onde está alocada toda infraestrutura de salas de aula, laboratórios didáticos de várias disciplinas, laboratórios de informática e bibliotecas.

O Curso teve seu início de fato no segundo semestre de 2009, por meio de ingresso do tipo Vestibular/ENEM, com a matrícula de 40 alunos para o preenchimento das 40 vagas ofertadas. No semestre atual, 2013.2, nosso corpo discente contabiliza cerca de 200 alunos.

Este Relatório visa atender a demanda de avaliação interna dos cursos de graduação da UNIVASF, em conformidade com o Sistema Nacional de Avaliação da Educação Superior (SINAES), instituído pela Lei nº 10.861, de 14/04/2004, publicada no D O U de 15/04/2004, particularmente no seu Art. 3º.

Para obtenção dos dados apresentados foram utilizados questionários eletrônicos disponibilizados pela Comissão Própria de Avaliação, amplamente divulgados aos discentes e docentes por meio presencial e eletrônico.

2. OBJETIVO GERAL E OBJETIVOS ESPECÍFICOS

2.1. OBJETIVO GERAL DA COMISSÃO DE AVALIAÇÃO DO COLEGIADO

Incentivar e viabilizar o processo sistemático de avaliação, com participação dos docentes e discentes e técnico-administrativo, conduzindo reflexões que visem o aperfeiçoamento do curso, da instituição e do processo de ensino/aprendizagem, em sintonia com as diretrizes estabelecidas pela CPA da UNIVASF, pela Comissão Permanente de Pessoal Docente e pelos parâmetros do reconhecimento dos cursos de Bacharelado em Ciências Biológicas.

2.2. OBJETIVOS ESPECÍFICOS DA COMISSÃO DE AVALIAÇÃO DO COLEGIADO

- contribuir com a construção e consolidação de uma cultura avaliativa;
- desenvolver e aplicar instrumentos adequados de avaliação;
- incentivar que o docente reflita sobre suas dificuldades e êxitos no processo de ensino/aprendizagem;
- incentivar que os discentes adotem uma perspectiva crítica sobre sua participação no processo de ensino-aprendizagem e construção do curso;
- identificar fragilidades e potencialidades da instituição e do curso.

3. HISTÓRICO INSTITUCIONAL

3.1. DADOS DO CURSO

- Denominação do curso: Curso de Ciências Biológicas
- Habilitação ou Modalidade: Bacharelado
- Tempo de duração/prazo para conclusão: mínimo 9 semestres (4 anos e meio), máximo 13 semestres (6 anos e meio)
- Atos Legais Regulatórios: Ata 15/02/2008 – Conselho Universitário UNIVASF aprovando a criação do Curso de Ciências Biológicas
- Número de vagas: 40 vagas semestrais
- Turnos de funcionamento: Diurno
- 55 componentes curriculares obrigatórios

3.2. ENDEREÇO DO CAMPUS

Campus Ciências Agrárias Rodovia BR 407, Km 12 - Lote 543 - Projeto de Irrigação Senador Nilo Coelho, s/n - C-1 56.300-990 – PETROLINA – PE.

4. QUADRO DOCENTE DO COLEGIADO DO CURSO DE CIÊNCIAS BIOLÓGICAS EM DEZEMBRO DE 2013

O quadro docente atual conta com 22 docentes efetivos em regime DE, sendo 15 Doutores, 06 Doutorandos e 01 Mestre, conforme descrição do quadro abaixo:

PROFESSORES EFETIVOS	DISCIPLINAS OBRIGATÓRIAS MINISTRADAS
1. Dr. Benoit Jean Bernard Jahyny	Fundamentos de Sistemática e Protistas Heterótrofos e Metazoários Basais
2. Dr. Clébio Pereira Ferreira	Botânica Fanerogâmica
3. Dr. Daniel Salgado Pifano	Sistemática e Taxonomia de Fanerógamos
4. MSc. Diego César Nunes da Silva (Doutorando)	Parasitologia, Hematologia
5. Dr. Draulio Costa da Silva	Bioquímica Geral
6. Dr. Eduardo Miranda Dantas	Anatomia Humana Bases Fisiológicas de Protostômios e Deuterostômios I
7. Dra. Jane Eyre Gabriel	Biologia Celular e Molecular; Histologia
8. Dr. José Alves de Siqueira Filho	Biologia da Conservação; Ecologia de Ecossistemas
9. Dr. José Jorge Sousa Carvalho	Administração Biológica; Economia Ecológica
10. Dra. Kyria Cilene de Andrade Bortoleti	Genética Geral e Citogenética
11. Dr. Leonardo Barros Ribeiro	Biologia do Desenvolvimento; Bases Fisiológicas de Protostômios e Deuterostômios I
12. MSc. Luiz Cezar Machado Pereira	Zoologia: introdução e métodos; Manejo de Fauna
13. MSc. Marcelle Almeida da Silva (Doutoranda)	Fisiologia Vegetal
14. Dr. Marco Aurélio Gallo de França	Paleontologia e Paleoecologia; Biogeografia
15. MSc. Maria Carolina Tonizza Pereira (Doutoranda)	Protistas Fotossintetizantes e vegetais basais; Limnologia
16. Dr. Marlos Gomes Martins	Microbiologia; Imunologia
17. Dra. Michely Correia Diniz	Biologia Evolutiva; Genética molecular; Biotecnologia
18. Dra. Patricia Avello Nicola Pereira	Introdução à Biologia; Ecologia Geral; Comportamento Animal
19. MSc. Rebeca Mascarenhas F. Barreto (Doutoranda)	Deuterostômios I e II
20. MSc. Renato Garcia Rodrigues (Doutorando)	Ecologia de Populações e comunidades
21. MSc. Vinina Silva Ferreira (Doutoranda)	Protostômios I e II
22. Dra. Virginia Michelle Svedese	Biética, Micologia e Metodologia Científica

5. INFRAESTRUTURA

5.1. Instalações Gerais

As dependências do Curso de Ciências Biológicas compreendem uma sala de Coordenação do Colegiado do Curso, gabinetes de trabalho para professores, recursos de apoio às atividades de ensino, pesquisa e extensão como o Laboratório de Informática.

Além dos laboratórios de ensino disponíveis no *Campus* de Ciências Agrárias, o Curso conta com o apoio do Laboratório de Anatomia e Fisiologia Humana, e Laboratório de Microbiologia localizado no *Campus* Petrolina, bem como da infraestrutura do *Campus* de São Raimundo Nonato, onde serão realizadas algumas aulas práticas da disciplina de Paleontologia e Paleoecologia.

O Curso de Ciências Biológicas conta ainda com as estruturas existentes do Centro de Referências para Recuperação de Áreas Degradadas (CRAD – Parceria entre a UNIVASF e o Ministério do Meio Ambiente) e do Centro de Manejo de Fauna Silvestre (CEMAFAUNA – Parceria entre a UNIVASF e o Ministério da Integração Nacional), ambos localizados na Fazenda Experimental da UNIVASF, para o apoio às pesquisas científicas e estágios.

5.2. Gabinetes de trabalho para professores Tempo Integral – TI

Os 22 docentes efetivos possuem um gabinete de trabalho individual com espaço por volta de 8 m², com computador, mesa, cadeira e um armário, sendo a iluminação de luz fluorescente. Todas as dependências são climatizadas. A limpeza das dependências é realizada por profissionais terceirizados. O atendimento aos discentes pode ser realizado nesses locais.

5.3. Espaço de trabalho para coordenação do curso e serviços acadêmicos

Os trabalhos de administração do curso são realizados na sala da Coordenação, na qual o Coordenador e Vice-coordenador têm acesso. Esse espaço permite o atendimento simultâneo de até 5 alunos, mede por volta de 10 m², e está equipado com computador, mesa, cadeiras, um armário, uma mesa pequena de Reunião sendo a iluminação de luz fluorescente. A impressora é de uso compartilhado com todos os membros do Colegiado de Ciências Biológicas. Todas as dependências citadas anteriormente são climatizadas. Existe ainda um espaço de 4 m² para alocar os arquivos e documentos do Colegiado.

5.4. Salas de aula

As salas de aula, com espaço de aproximadamente 50 m², são compartilhadas com mais 03 cursos, presente no mesmo Campus, que comportam até 50 alunos. Todas possuem carteiras com

mesas de apoio, além de quadro branco de 4m x 2m, e uma mesa e cadeira de apoio ao docente. Todas as salas são climatizadas. O planejamento da distribuição de horários entre os cursos é feito pela Pró-Reitoria de Ensino.

5.5. Acesso dos alunos a equipamentos de Informática

O Campus de Ciências Agrárias local em que está instalado o Curso de Ciências Biológicas dispõe de 01 laboratório de Informática, climatizado, com 25 computadores com acesso à Internet de 100 MB, disponíveis para 04 cursos. Sendo que o acesso deve ser feito com acompanhamento de Monitor.

5.6. Bibliografia e Periódicos

A Biblioteca do Campus de Ciências Agrárias é compartilhada por 04 cursos (Biologia, Agronomia, Zootecnia e Veterinária), com exemplares tombados e cadastrados no sistema *Pergamum*. A UNIVASF disponibiliza o acesso ao Portal de Periódicos CAPES, Scielo, PROBE e outros, que possibilita baixar várias publicações científicas gratuitamente da rede virtual da UNIVASF para discentes, e para docentes, que também conseguem ter acesso de sua residência por meio de login e senha eletrônica. Além de acesso a base de dados nacionais e internacionais (ERL, *Web of Science* e outros). Há também a Revista de Educação do Vale do São Francisco – REVASF, sendo eletrônica e possuindo ISSN: 2177-8183. O que estimula aos docentes a publicarem seus trabalhos, bem como aos discentes de entender melhor o contexto regional de vários setores.

5.7. Laboratórios de Ensino

O Colegiado de Ciências Biológicas conta com o apoio dos laboratórios de Ensino prático, sendo de uso compartilhado de todos os cursos do CCA, com infraestrutura básica de equipamentos, vidrarias, materiais de consumo para execução das atividades. Sendo todos os laboratórios possuem uma sala técnica, além do espaço principal de execução das aulas, sendo os ambientes climatizados.

O espaço prático comporta 25 alunos por ambiente, tem em média 70 m², e todos apresentam também equipamentos de segurança como extintores, chuveiro lava-olhos, alguns apresentam porta de saída de emergência. Os laboratórios que atendem o Curso de Ciências Biológicas estão listados abaixo:

1. Laboratório de Química Analítica e Orgânica

Neste laboratório, ocorrem as atividades práticas de ensino das disciplinas de química geral, analítica e orgânica dos Cursos de Ciências Biológicas e Agronomia da UNIVASF, além da disciplina de Limnologia do CCBIO, que realiza análises físico-químicas do Rio São Francisco, e as já existentes disciplinas de química dos cursos de Zootecnia e Medicina Veterinária no *Campus* da Fazenda Experimental.

2. Laboratório de Bioquímica

Neste laboratório são desenvolvidas as atividades práticas de ensino das disciplinas de Bioquímica dos Cursos de Ciências Biológicas de Agronomia, bem como as atividades de ensino já existentes nos cursos de Medicina Veterinária e Zootecnia.

3. Laboratório de Biologia Celular, Histologia e Técnicas Histológicas

Este laboratório atende as disciplinas de Biologia celular e molecular, Histologia geral, Técnicas histológicas do Curso de Ciências Biológicas. Neste laboratório, serão ainda realizadas atividades práticas de confecção de lâminas permanentes de diversos tecidos para fornecimento aos demais laboratórios da UNIVASF.

4. Laboratório de Anatomia Humana

O Laboratório de Anatomia tem a função específica de atender às aulas práticas da disciplina de Anatomia Humana para os Cursos de Medicina, Enfermagem, Ciências Biológicas, Psicologia, Farmácia e Educação Física. Existem neste Laboratório peças anatômicas naturais e artificiais à disposição de alunos e professores, tanto para aulas práticas, quanto para horários de estudos com dias e horários disponíveis pré - estabelecidos.

5. Laboratório de Microbiologia

Este laboratório visa atender as atividades práticas de Microbiologia do Curso de Ciências Biológicas, Medicina, Enfermagem, Farmácia e Agronomia da UNIVASF, e está habilitado a desenvolver atividades sobre: o papel ambiental dos microrganismos, aspectos co-evolutivos dos

microrganismos. Aspectos bioquímicos e morfológicos de bactérias, fungos e vírus; identificação e estudos das interações entre o parasito-hospedeiro.

6. Laboratório de Parasitologia

Neste laboratório são desenvolvidas as atividades práticas das disciplinas de Parasitologia e desenvolvidas atividades relacionadas a parasitologia clínica nas subárea de protozoologia, helmintologia e entomologia.

7. Laboratório de Zoologia e Entomologia

Dividido em: laboratório para aula prática, sala técnica para dissecação e fixação e sala de arquivo de material didático. Os serviços prestados atendem as disciplinas de Zoologia: introdução e métodos, Protostômios I e II e Entomologia Geral do Curso de Ciências Biológicas e a disciplina de Zoologia Geral e Entomologia Geral do Curso de Agronomia.

8. Laboratório de Zoologia de Vertebrados

Dividido em: laboratório para aula prática, sala técnica para dissecação e fixação e sala de arquivo de material didático. Os serviços prestados atendem as disciplinas de Deutorostômios I e II, História Natural de Vertebrados, Taxonomia Animal e Taxidermia.

9. Laboratório de Botânica

Este laboratório desenvolve atividades de ensino, pesquisa e extensão nas áreas de botânica, micologia, anatomia vegetal e suas interfaces com as demais áreas de conhecimento e atende as disciplinas de Botânica Criptogâmica I e II, Botânica Fanerogâmica e Taxonomia de Fanerógamos.

10. Laboratório de Genética e Biotecnologia

Este laboratório atende às disciplinas de Genética geral, Genética Molecular e Citogenética do Curso de Ciências Biológicas e Genética do Curso de Agronomia e Zootecnia. Este laboratório está habilitado para desenvolver atividades nas áreas de genética de micro-organismos, citogenética,

genética do desenvolvimento e genética de populações.

11. Laboratório de Fisiologia Animal e Biofísica

Este laboratório atende às disciplinas de fisiologia geral, fisiologia animal e fisiologia animal comparada dos cursos de Ciências Biológicas e Medicina Veterinária da UNIVASF. Nele as atividades visam a capacitação do aluno para o manuseio de aparelhos, instrumentos e técnicas utilizadas no estudo da Fisiologia animal, bem como capacitar o aluno para compreender os processos fisiológicos dos órgãos e sistemas dos organismos animais, seus mecanismos de regulação interna e adaptação ao meio ambiente.

12. Laboratório de Fisiologia Vegetal

Este laboratório atende às disciplinas de Fisiologia Vegetal e Ecofisiologia dos Cursos de Ciências Biológicas e Agronomia, desenvolvendo atividades relacionadas ao estudo dos mecanismos de resistência a estresse de déficit hídrico, estudos de mecanismos de transporte de oxigênio, fotossíntese e metabolismo do carbono, avaliação ecofisiológica e micrometeorológica do fluxo de água, adaptações ecofisiológicas a disponibilidade de água, luz e nutrientes.

13. Laboratório de Química e Física dos Solos

Este laboratório serve de apoio à disciplina de propriedades físicas, químicas e classificação de solos, e desenvolve atividades de análise granulométrica, limites de consistência, determinação e teor em água de solos, determinação do peso volumétrico de partículas dentre outras atividades. Esse laboratório ainda auxilia nas atividades da disciplina de Pedogeomorfologia tendo o objetivo de desenvolver atividades nas áreas de diagnóstico ambiental, geologia e geomorfologia aplicada. Outras atividades como sensoriamento remoto, saneamento ambiental, mapeamento geológico-geomorfológico e a análise dos processos erosivos e sua relação com a dinâmica superficial, bem como mapeamento geoambiental da bacia hidrográfica do Rio São Francisco serão desenvolvidos neste laboratório.

14. Biotério

O Biotério tem como objetivos a criação e manutenção de animais de laboratório para o desenvolvimento das atividades práticas das disciplinas de Fisiologia Animal, Ecologia, Comportamento animal e Taxidermia. Esse espaço, no Campus de Ciências Agrárias está em fase de término de construção e é de uso compartilhado por todos os cursos desse Campus.

5.8. Recursos audiovisuais

O Curso de Ciências Biológicas conta com o apoio dos seguintes recursos audiovisuais: Projetores de multimídia, Microcomputadores de mão, Televisores, Aparelho de DVD.

6. GRUPOS DE PESQUISA CUJOS DOCENTES DO COLEGIADO DO CURSO DE CIÊNCIAS BIOLÓGICAS SEJAM INTEGRANTES

Todos os docentes são integrantes de grupos de pesquisas, sendo que 05 docentes do CCBIO são líderes de grupos de pesquisas cadastrados no CNPq, como segue a tabela abaixo:

Tabela 1. Apresenta os docentes do CCBIO que são líderes de Grupos de Pesquisas cadastrados no CNPq na base corrente de 2013.

Docente	Grupo de Pesquisa
José Alves de Siqueira Filho	Ecologia e Sistemática de Plantas Neotropicais
Kyria Cilene de Andrade Bortoleti	Genética e Biologia Molecular
Leonardo Barros Ribeiro	Centro de Conservação e Manejo de Fauna da Caatinga (CEMAFAUNA)
Maria Carolina Tonizza Pereira	Grupo de Estudos Limnológicos - GEL
Patricia Avello Nicola Pereira	Centro de Conservação e Manejo de Fauna da Caatinga (CEMAFAUNA)

7. LINHAS TEMÁTICAS DE EXTENSÃO E DOCENTES ATUANTES DO CURSO

Tabela 2. Apresenta os docentes do CCBIO atuantes em projetos de extensão durante o ano de 2013.

Docentes	Linhas Temáticas/Projeto
Kyria Cilene de Andrade Bortoleti	IV Semana Acadêmica de Biologia da UNIVASF: “Ciências Ambientais e Saúde: discutindo seus avanços e perspectivas
Leonardo Barros Ribeiro	Serpentes Peçonhentas do S emiárido Nordeste: Reconhecimento, Prevenção e Procedimentos em caso de Acidentes
Michely Correia Diniz	Meio Ambiente e Sustentabilidade: Ações educativas para uma melhor qualidade de vida.
Rebeca Mascarenhas Fonseca Barreto	Diálogos socioambientais na Floresta Nacional de Negreiros: atividades cinegéticas, manejo e gestão participativa
Vinina Silva Ferreira	Enxamear

8. CONCORRÊNCIA E FORMA DE INGRESSO NO CURSO

O Curso de Ciências Biológicas aderiu ao processo de seleção para ingresso no ensino superior proposto pelo MEC, utilizando o Exame Nacional do Ensino Médio (ENEM), como fase única para todos os seus cursos e pela adoção de política afirmativa, reservando cinquenta por cento das vagas dos cursos de graduação para candidatos que cursaram integralmente o ensino médio em escolas públicas.

9. EGRESSOS

O Curso de Ciências Biológicas teve a primeira turma de egressos em 2013.1 com o total de 05 discentes.

10. METODOLOGIA DE AVALIAÇÃO PELOS DOCENTES E PELOS DISCENTES

Para obtenção dos dados apresentados foram utilizados questionários eletrônicos disponibilizados pela Comissão Própria de Avaliação. O questionário foi amplamente divulgado aos discentes e docentes por meio presencial, pelo email das turmas e docentes, no site do CCBIO. A coordenação também agendou dias nos laboratório de informática disponibilizando o acesso aos discentes.

11. RESULTADOS

11.1. AVALIAÇÃO QUALI-QUANTITATIVA PELOS DISCENTES

11.1.2. DOS DOCENTES (RESPONSÁVEIS POR DISCIPLINAS)

Tabela 3. Apresenta as disciplinas que foram avaliadas no semestre de 2012.2, com o número de alunos matriculados e o número de formulários de avaliação respondidos, bem como o percentual de respostas.

Nº	Disciplina	Alunos Matriculados	Formulários Respondidos	Formulários Respondidos (%)
1	Anatomia Humana	16	6	37,5%
2	Bioestatística	12	2	16,67%
3	Biofísica	21	7	33,3%
4	Biogeografia	9	1	11,1%
5	Biologia Celular e Molecular	50	11	20,37%
6	Biologia da Conservação	6	3	50%
7	Biologia Evolutiva	10	1	10%
8	Bioquímica	50	12	24%
9	Biotecnologia	14	8	57,14%
10	Botânica Criptogâmica I	22	7	31,8%
11	Botânica Criptogâmica II	14	3	21,5%

Relatório da Comissão de Avaliação no Colegiado – CAC – 2013
Curso de Ciências Biológicas

12	Botânica Econômica	15	1	6,67%
13	Botânica Fanerogâmica	16	3	18,75%
14	Cálculo diferencial e integral I	133	30	22,5%
15	Citogenética	23	4	17,4%
16	Comportamento Animal	7	2	28,5%
17	Ecologia de Ecossistemas	7	4	57,1%
18	Ecologia de Populações e Comunidades	19	7	36,8%
19	Ecologia Geral	16	4	25%
20	Economia Ecológica	6	3	50%
21	Ecotoxicologia	9	2	22,2%
22	Embriologia	13	1	7,7%
23	Estágio Supervisionado I	6	2	33,3%
24	Ética	30	3	10%
25	Etnobiologia	9	2	22,2%
26	Física Geral	46	5	10,87%
27	Fisiologia Animal Comparada	11	4	36,3%
28	Fisiologia Geral	17	3	17,6%
29	Fisiologia Vegetal	53	6	11,3%
30	Genética Geral	20	6	30%
31	Genética Molecular	25	6	24%
32	Histologia	18	5	27,7%
33	Imunologia	16	3	18,75%
34	Introdução à Biologia	40	4	10%
35	Limnologia	8	3	37,5%
36	Manejo de Fauna	7	3	42,8%
37	Metodologia Científica	23	9	39,1%
38	Microbiologia Geral	21	5	23,8%
39	Núcleo Temático: Biodiversidade: ações para o conhecimento e uso sustentável	14	2	14,2%
40	Paleontologia	10	2	20%
41	Pedogeomorfologia	30	5	16,6%
42	Propriedades químicas físicas e classificação de solos	8	1	12,5%
43	Química Geral	47	4	8,5%
44	Taxonomia Animal	9	1	11,1%
45	Taxonomia de Fanerógamos	10	3	30%
46	TCC I	6	2	33,3%
47	Virologia	38	7	18,4%
48	Zoologia de Invertebrados I	36	5	13,8%
49	Zoologia de Invertebrados II	31	8	25,8%
50	Zoologia de Vertebrados I	30	15	50%
51	Zoologia de Vertebrados II	10	1	10%
52	Zoologia: Introdução e Métodos	43	4	9,3%
		1160	251	

O instrumento de avaliação para 2012.2 foi o padrão disponibilizado pela CPA que incluía 11 itens sobre a avaliação do docente, sendo eles:

1. Demonstrou segurança na exposição dos conteúdos, expondo-os com clareza e destacando aplicações e aspectos importantes da matéria.
2. Enriqueceu as aulas com resultados de pesquisa, material atualizado, visitas técnicas, demonstrações práticas e/ou participação de palestrantes externos.
3. Desenvolveu as aulas com objetividade, utilizando recursos e procedimentos apropriados.
4. Incentivou a participação dos alunos, analisando o seu questionamento crítico e suas contribuições.
5. Exigiu raciocínio crítico construtivo dos alunos.
6. Estabeleceu um bom relacionamento com os alunos, mostrando-se disponível para atendê-los sempre que possível.
7. Apresentou aos alunos os procedimentos e critérios de avaliação, logo nas primeiras aulas.
8. Buscou cumprir os procedimentos e critérios de avaliação, alterando-os somente quando devidamente justificado.
9. Utilizou instrumentos (avaliações, trabalhos, etc) de avaliação compatíveis com os conhecimentos, habilidades e atitudes desenvolvidas em sala de aula.
10. Discutiu com os alunos os resultados das avaliações, esclarecendo as dúvidas.
11. Pontualidade.

E 08 itens quanto a avaliação do Planejamento da disciplina, sendo eles:

12. Os conteúdos a serem abordados durante a disciplina foram apresentados no início do semestre.
13. A totalidade dos conteúdos previstos para a disciplina foi desenvolvida.
14. Os objetivos de aprendizagem da disciplina foram alcançados.
15. A disciplina contribuiu como desenvolvimento da capacidade intelectual do aluno, não se restringindo à memorização.
16. A carga horária total da disciplina foi cumprida e bem aproveitada.
17. A disciplina incluiu exercícios, trabalhos práticos e/ou de laboratório ou outros.
18. Estou satisfeito com o que aprendi na disciplina.
19. A importância da disciplina na formação acadêmica e profissional do aluno foi destacada

A avaliação foi preenchida de acordo com a legenda [1] Insuficiente; [2] Regular; [3] Bom; [4] Muito bom; [5] Ótimo; NA- Não se aplica; NS – Não sei.

No semestre de 2012.2 contabilizou-se um total de 251 formulários respondidos, perfazendo um total de apenas 21,6% participação dos discentes, demonstrando que os dados da avaliação não são representativos da população. Sendo assim, optou-se por apresentar somente para as disciplinas que apresentaram um percentual igual ou superior a 40% de adesão ou de questionários respondidos. Das 52 disciplinas avaliadas, apenas 06 tiveram esse perfil (correspondentes aos números 6, 9, 17, 20, 36 e 50). A Tabela 4 e o Gráfico 1 apresentam a tendência central (média, variação, mediana e moda) obtidas na análise estatística para os aspectos de avaliação do docente responsável pela disciplina .

Tabela 4. Resultado da avaliação de disciplina pelo discente, no período de 2012.2, por item de avaliação. Dados para as disciplinas que apresentaram um percentual igual ou superior a 40% de adesão ou de questionários respondidos

	Média	Varição	Mediana	Moda
1	3,9	0,07	4,1	4,2
2	3	0,11	4,2	4,2
3	3,9	0,07	4	4
4	4,1	0,21	4	5
5	4,1	0,21	4,4	4,6
6	4,1	0,01	4,2	4,2
7	3,8	0,06	4,1	4,2
8	3,9	0,06	4	4
9	3,8	0,05	4,2	4,2
10	3,9	0,03	4,2	4,2
11	3,9	0,18	4,2	4
12	3,9	0,10	4,2	4,2
13	3,8	0,11	5	5
14	3,9	0,09	4,1	4,3
15	3,9	0,08	5	4,2
16	4,3	0,27	4,2	4,2
17	4,1	0,23	4,2	4,2
18	3,9	0,13	4,2	4,2
19	3,9	0,19	4	4

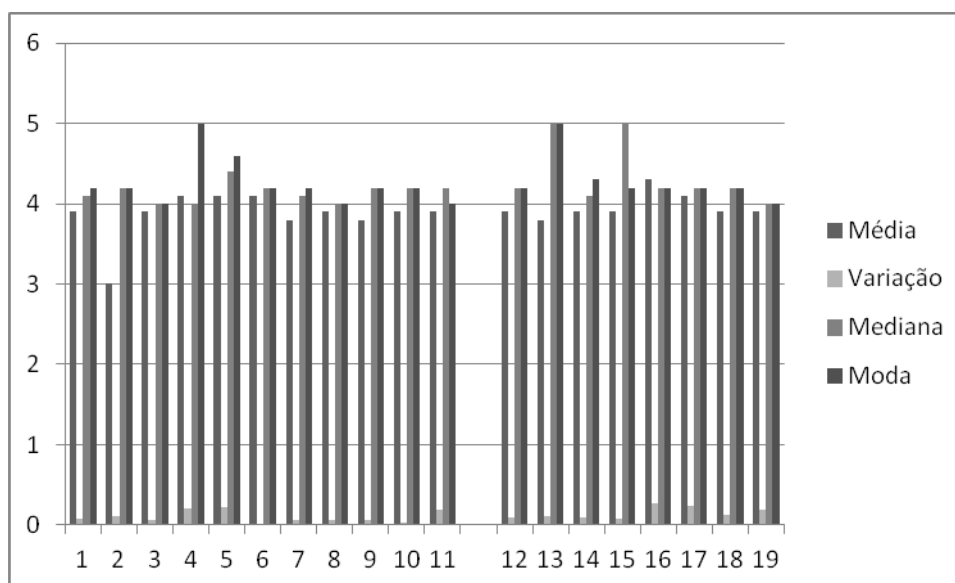


Gráfico 1. Distribuição da tendência central, para 2012.2, por itens avaliados

O gráfico 1 demonstra que os quesitos [4] *Incentivou a participação dos alunos, analisando o seu questionamento crítico e suas contribuições* e [13] *A totalidade dos conteúdos previstos para a disciplina foi desenvolvida*, foram os mais bem avaliados pelos alunos, sendo considerados ótimos. Os demais itens também tiveram avaliação positiva sendo no geral considerados como muito bom.

Tabela 5. Apresenta as disciplinas que foram avaliadas no semestre de 2013.1, com o número de alunos matriculados e o número de formulários de avaliação respondidos, bem como o percentual de respostas.

Nº	Disciplina	Alunos Matriculados	Formulários Respondidos	Formulários Respondidos (%)
1	Administração Biológica	10	0	0%
2	Anatomia Humana	22	1	4,54%
3	Bases Fisiológicas de Protostômios I	19	1	5,26%
4	Bases Fisiológicas de Protostômios II	11	0	0%
5	Bioestatística	10	0	0%
6	Bioética	23	3	13%
7	Biofísica	7	0	0%
8	Biogeografia	23	3	13%
9	Biologia Celular e Molecular	55	5	9,09%
10	Biologia da Conservação	4	0	0%
11	Biologia Evolutiva	15	1	6,66%
12	Biotecnologia	4	0	0%
13	Botânica Fanerogâmica	7	2	28,5%
14	Cálculo diferencial e integral I	67	3	4,47%
15	Citogenética	2	0	0%
16	Comportamento Animal	8	0	0%
17	Deutorostômios I	29	5	17,2%
18	Deutorostômios II	19	2	10,5%
19	Ecologia de Ecossistemas	16	2	12,5%
20	Ecologia de Populações e Comunidades	6	0	0%
21	Ecologia Geral	3	0	0%
22	Economia Ecológica	4	0	0%
23	Embriologia	45	2	4,44%
24	Estágio Supervisionado I	7	0	0%
25	Estágio Supervisionado II	6	0	0%
26	Etnobiologia	31	8	25,8%
27	Física Geral	45	4	8,88%
28	Fisiologia Vegetal	22	5	22,7%
29	Fundamentos de Antropologia e Sociologia	7	1	14,28%
30	Fundamentos de Sistemática	105	6	5,71%

Relatório da Comissão de Avaliação no Colegiado – CAC – 2013
Curso de Ciências Biológicas

31	Genética Geral	30	1	3,3%
32	Genética Molecular	19	0	0%
33	Geologia e Geomorfologia geral	46	4	8,7%
34	Hematologia	32	3	9,375
35	Histologia Geral	26	2	7,7%
36	Imunologia	4	0	0%
37	Introdução à Biologia	42	4	9,52%
38	Manejo de Fauna	7	0	0%
39	Metodologia Científica	25	3	12%
40	Micologia	2	0	0%
41	Microbiologia Geral	4	0	0%
42	Núcleo Temático: Biodiversidade: ações para o conhecimento e uso sustentável	26	0	0%
43	Paleontologia	3	0	0%
44	Parasitologia	21	4	19%
45	Pedologia e classificação dos solos	24	1	4,16%
46	Protistas fotossintetizantes e vegetais basais	12	2	16,6%
47	Protistas Heterótrofos e metazoários basais	13	1	7,69%
48	Protostômios II	33	4	12,12%
49	Química Geral	48	4	8,33%
50	Taxonomia de Fanerógamos	13	3	23%
51	TCC I	7	0	0%
52	Virologia	41	10	24,39%
53	Zoologia: Introdução e Métodos	47	4	8,51%
		1157	104	

O instrumento de avaliação para 2013.1 foi o padrão disponibilizado pela CPA que incluía 15 itens e dois campos de livre manifestação que incluíam Críticas e Sugestões, sendo eles:

1. Demonstrou segurança na exposição dos conteúdos, expondo-os com clareza e destacando aplicações e aspectos importantes da matéria.
2. Desenvolveu as aulas com objetividade, utilizando recursos e procedimentos apropriados.
3. Incentivou a participação dos alunos, analisando os seus questionamentos críticos e suas contribuições.
4. Mostrou-se disponível para atendê-los, sempre que possível.
5. Buscou cumprir os procedimentos e critérios de avaliação, alterando-os somente quando devidamente justificado.
6. Utilizou instrumentos de avaliação (avaliações, trabalhos práticos, exercícios ou outros) compatíveis com os conhecimentos, habilidades e atitudes desenvolvidas em sala de aula e/ou laboratório.
7. Discutiu com os alunos os resultados das avaliações, esclarecendo as dúvidas.
8. Pontualidade.
9. Assiduidade (não falta as aulas com frequência, justificando com antecedência possíveis faltas).

10. Apresentou aos alunos o PUD e o PD, logo nas primeiras aulas.
11. Os conteúdos previstos para a disciplina foram desenvolvidos.
12. A carga horária total da disciplina foi cumprida.
13. Destacou a importância da disciplina para formação acadêmica e profissional.
14. Aulas de reposição ministradas de acordo com a disponibilidade de toda a turma.
15. A bibliografia recomendada condiz com a ementa da disciplina.

A avaliação foi preenchida de acordo com a legenda [1] Péssimo; [2] Ruim; [3] Regular; [4] Bom; [5] Excelente; NA- Não se aplica; NS – Não sei.

No semestre de 2013.1, a Tabela 5 demonstrou que se contabilizou um total de 104 formulários respondidos, perfazendo um total de apenas 8,9 % de participação dos discentes matriculados para o período. Para esse período, o maior percentual de formulários respondidos não foi superior a 28,5%, sendo demonstrando que os dados da avaliação não são representativos da população.

No período de 2013.1, o Curso de Ciências Biológicas passou por uma reestruturação curricular em que algumas disciplinas foram extintas da grade obrigatória, outras disciplinas mudaram de nome, e existiram algumas inclusões de novas disciplinas. Esse também foi o período de fechamento do quadro docente efetivo do CCBIO, ocorrendo algumas trocas de docentes substitutos por efetivos. Tais ocorrências podem justificar a baixa adesão dos alunos à avaliação neste período. Somando-se a isso os alunos manifestam o desinteresse de participar dos processos avaliativos alegando que não observam mudanças efetivas nas disciplinas após as avaliações.

11.2. AVALIAÇÃO QUALI-QUANTITATIVA PELOS DOCENTES

11.2.1. INSTITUCIONAL

Para os períodos de 2012.2 e 2013.1, existiam 15 docentes efetivos aptos a realizar a avaliação, apenas 06 docentes (40 %) responderam ao questionário que continha 94 itens.. Considerando a Legenda NA. Não se aplica; NS. Não sei; 1.Insuficiente; 2.Regular; 3. Bom; 4. Muito Bom; 5.Ótimo. Sim e Não. Apresentamos os resultados abaixo:

Tabela 6. Apresenta os resultados da avaliação quali-quantitativa pelos docentes

Questionamentos	NA	NS	Sim	Não	1	2	3	4	5
1. Você tem conhecimento sobre as discussões do Plano de Desenvolvimento Institucional (PDI) da Univasf			83,33%	16,67%					
2. Você conhece ou faz parte do NDE			100%						
3. Você conhece o PPC do seu curso			100%				16,67%		
4. Você conhece os objetivos do curso descritos no PPC							16,67%	66,67%	16,67%
5.O perfil do egresso está coerente com os objetivos do curso		16,67%				16,67%	33,3%	16,67%	16,67%
6. O currículo do curso está atualizado						33,3%		50%	16,67%
7.O que você acha do dimensionamento da carga horária das disciplinas					16,67%		66,67%		16,67%
8.Sobre a Inter-relação das disciplinas na concepção e execução dos currículos					16,67%	16,67%	33,3%	16,67%	16,67%
9.Sobre a Articulação entre pesquisa e extensão					16,67%	16,67%	16,67%	50%	
10.Sobre a Relação teórico-prática com articulação coerente e significativa							66,67%	16,67%	16,67%
11.A Bibliografia indicada é compatível com o programa das disciplinas							50%	33,3%	16,67%
12.Sobre os procedimentos de Avaliação							16,67%	33,3%	16,67%
Como você avalia a oferta de atividades acadêmicas complementares relacionadas ao ensino de graduação do seu									

Relatório da Comissão de Avaliação no Colegiado – CAC – 2013
Curso de Ciências Biológicas

curso?									
13. Atividade de iniciação científica ou pesquisa							33,3%	33,3%	16,67%
14. Atividades de Extensão				16,67%	16,67%	16,67%	33,3%		
15. Estágio obrigatório		16,67%					33,3%	16,67%	16,67%
16. Estágio não-obrigatório							33,3%	33,3%	16,67%
17. Monitoria				16,67%	16,67%	33,3%			16,67%
18. Tutoria	16,67%	16,67%					16,67%	16,67%	16,67%
19. Congressos, seminários ou encontros científicos					16,67%	33,3%	16,67%	16,67%	16,67%
20. Programas de Educação Tutorial - PET	16,67%				16,67%		33,3%	16,67%	
21. Programa Residência Integrada Multiprofissional em Saúde	50%				16,67%		16,67%		
Com relação ao estágio curricular:									
22. Sobre a carga horária do estágio obrigatório para o discente	16,67%						33,3%	33,3%	
23. Sobre Carga horária para o orientador do estágio obrigatório	16,67%						33,3%	33,3%	
24. Sobre a Carga horária para o orientador do estágio não-obrigatório	16,67%						33,3%	33,3%	
25. Sobre a Carga horária para o responsável pela disciplina estágio	16,67%						33,3%	16,67%	16,67%
Sobre o Trabalho de Conclusão de Curso									
26. Carga horária para orientação do TCC				16,67%	16,67%	16,67%	33,3%		
27. Carga horária para o discente do TCC				16,67%	16,67%	16,67%	33,3%		
28. Carga horária para o responsável pela disciplina				16,67%	16,67%	16,67%	33,3%		
29. Experiência acadêmica e profissional do corpo docente do colegiado como contribuição para melhor formação dos alunos							16,67%	66,67%	
30. Políticas ou ações que contribuam na capacitação dos docentes em nível de pós-graduação lato sensu e/ou stricto sensu				33,3%	33,3%			16,67%	

Relatório da Comissão de Avaliação no Colegiado – CAC – 2013
Curso de Ciências Biológicas

31.Sobre os critérios de admissão na carreira					16,67%	16,67%	33,3%	16,67%	
32. Sistema permanente de avaliação dos docentes					16,67%	33,3%	33,3%		
33.Mecanismos institucionais de apoio à produção científica, técnica, pedagógica e cultural					16,67%	33,3%		33,3%	
34.Mecanismos institucionais de apoio à participação em eventos					16,67%	33,3%	33,3%	33,3%	
35.Mecanismos institucionais de estímulo / incentivo à formação / atualização Pedagógica dos docentes					16,67%	16,67%	16,67%	33,3%	
Infraestrutura									
36. Condições das salas de aula						16,67%	16,67%		50%
37. Conforto térmico nas salas de aula							16,67%	16,67%	50%
38.Espaços de convivência					33,3%	33,3%		16,67%	
39. Auditórios e salas de conferência						16,67%	16,67%	16,67%	33,3%
40. Disponibilidade de auditórios e salas de conferência							16,67%	33,3%	16,67%
41.Banheiros					16,67%			66,67%	
42.Acesso a equipamento de informática					50%		16,67%	16,67%	
43.Recursos audiovisuais e multimídia					16,67%	16,67%	33,3%		16,67%
44.Redes de comunicação científica (internet e intranet)					33,3%		16,67%	33,3%	
45. Serviços de manutenção e conservação das instalações físicas					16,67%	16,67%	16,67%	33,3%	
46. Serviços de manutenção e conservação dos equipamentos					33,3%		33,3%	16,67%	
47. Segurança no campus					33,3%	16,67%	33,3%		
48. Você acha que presença de caixa eletrônico prejudica em termos de segurança			16,67%	66,67%					
49. Deve haver um caixa eletrônico por campus			66,67%	16,67%					
50. Condições dos					16,67%	16,67%	16,67%	33,3%	

Relatório da Comissão de Avaliação no Colegiado – CAC – 2013
Curso de Ciências Biológicas

laboratórios									
51. Equipamentos adequados às necessidades do curso					33,3%		33,3%	16,67%	
52. Material de consumo					33,3%		16,67%	33,3%	
53. Serviços técnicos de apoio qualificação					50%	16,67%	16,67%		
54. Serviço técnico é suficiente para a demanda de trabalho de laboratório pelo qual é responsável (quantidade)					33,3%		16,67%	33,3%	
Biblioteca									
55. Espaço físico-Instalações para acervo					33,3%			50%	
56. Instalações para estudos individuais					33,3%			50%	
57. Instalações para estudos em grupo					33,3%			50%	
58. Acervo [Livros (atendimentos aos programas do curso, quantidade, atualização)					33,3%	16,67%	33,3%		
59. Periódicos (adequação à proposta do curso, quantidade)					66,67%		16,67%		
60. Jornais e revistas (adequação à proposta do curso)					66,67%		16,67%		
61. Informatização acervo e serviços de catalogação, consultas, reservas, empréstimos					16,67%			50%	16,67%
62. Horário de funcionamento					16,67%	33,3%		16,67%	16,67%
63. Serviço de acesso do acervo						16,67%		33,3%	33,3%
64. Apoio na elaboração de trabalhos acadêmicos		33,3%				16,67%		33,3%	
65. Pessoal técnico e administrativo: Assíduos e comprometidos com a função que desempenham						16,67%		50%	16,67%
Coordenação do Colegiado									
66. Incentiva a participação dos alunos em atividades acadêmicas, científicas e culturais						16,67%		33,3%	33,3%
67. Organização do controle acadêmico (matrículas, registro acadêmico, acesso às						16,67%		50%	16,67%

Relatório da Comissão de Avaliação no Colegiado – CAC – 2013
Curso de Ciências Biológicas

Informações acadêmicas									
68. Pessoal técnico-administrativo quantidade					33,3%	33,3%	16,67%		
69. Pessoal técnico-administrativo - qualificação						16,67%	33,3%	33,3%	
70. Pessoal técnico-administrativo: Assíduos e comprometidos					16,67%	16,67%	16,67%	33,3%	
Satisfação com a Instituição									
71. Carga horária média (disciplina por semestre) dedicada a graduação					16,67%	16,67%	50%		
72. Condições dos laboratórios em função de apoio ou contrapartida institucional					33,3%	16,67%		33,3%	
73. Compromisso do Reitor da Univasf com o colegiado do curso		16,67%				16,67%	16,67%	33,3%	
74. Compromisso da Pró-Reitoria de Ensino da Univasf com o colegiado do curso		16,67%				16,67%	16,67%	33,3%	
75. Compromisso da Pró-Reitoria de Extensão da Univasf com o colegiado do curso		16,67%				16,67%	33,3%	16,67%	
76. Compromisso da Pró-Reitoria de Pesquisa, Pós-Graduação e Inovação da Univasf com o colegiado do curso		16,67%						66,67%	
77. Compromisso da Pró-Reitoria de Planejamento e Desenvolvimento Institucional da Univasf com o colegiado do curso		16,67%				16,67%	16,67%	33,3%	
78. Compromisso da Pró-Reitoria de Gestão e Orçamento da Univasf com o colegiado do curso		16,67%					16,67%	50%	
79. Compromisso da Pró-Reitoria de Promoção e Assistência Estudantil da Univasf com o colegiado do curso		16,67%				16,67%		50%	
80. Compromisso da Secretaria de Registro e		16,67%			16,67%	16,67%		33,3%	

Relatório da Comissão de Avaliação no Colegiado – CAC – 2013
Curso de Ciências Biológicas

Controle Acadêmico da Univasf com o colegiado do curso									
81. Compromisso da Secretaria de Educação a Distância da Univasf com o colegiado do curso	16,67%	33,3%				16,67%	16,67%		
82. Compromisso da Secretaria de Gestão de Pessoas da Univasf com o colegiado do curso		16,67%				16,67%	16,67%	33,3%	
83. Compromisso da Prefeitura Universitária da Univasf com o colegiado do curso		16,67%				16,67%	16,67%	33,3%	
84. Procedimentos para pedidos de manutenção em equipamentos de informática ao NTI					16,67%	16,67%	33,3%	16,67%	
Sobre os técnicos de Laboratório									
85. Suficientes para a demanda de trabalho no laboratório	16,67%				33,3%	16,67%	16,67%		
86. Qualificações necessárias para o desempenho de suas funções	16,67%				16,67%	33,3%			16,67%
87. Assiduidade	16,67%	16,67%			16,67%		16,67%		16,67%
88. Comprometimento com a função que desempenham	16,67%	16,67%			16,67%	16,67%			16,67%
Autoavaliação docente									
89. Como você se autoavalia quanto a Dedicção ao curso							16,67%	66,67%	
90. Prática docente em sala de aula (ensino)							16,67%	33,3%	33,3%
91. Prática docente (extensão)					16,67%	33,3%		33,3%	
92. Prática docente (pesquisa)							33,3%	33,3%	16,67%
93. Prática docente (atividades administrativas: comissões, etc.							33,3%	16,67%	33,3%
94. Atendimento ao discente extra-classe							16,67%	33,3%	33,3%

12. CONCLUSÕES E CONSIDERAÇÕES FINAIS

O Curso de Ciências Biológicas ainda está em consolidação, sendo que ao fim de 2013.1 teve seu quadro docente efetivo completado, e teve a formatura de 05 discentes. Somando-se a isso, houve também uma reestruturação curricular.

Os resultados da avaliação dos docentes pelos discentes refletem apenas alguns indicativos de avaliação, uma vez que a participação dos alunos por disciplina ainda é incipiente.

A adesão dos docentes ao processo avaliativo também precisa ser mais estimulada. Os resultados da avaliação quali-quantitativa pelos docentes demonstrou variação nas respostas, muito provavelmente devido ao baixo número de respondentes.

O processo avaliativo é uma ferramenta importante na construção de um curso de qualidade, mas para isso todos os envolvidos, discente, docentes, técnicos, devem ser sensibilizados de maneira mais efetiva quanto à sua participação, além do que medidas para sanar as fragilidades identificadas devem ser implementadas de forma que se façam valer os esforços conjuntos no processo avaliativo e de melhoria do curso.

13. REFERÊNCIAS

UNIVASF (2012). Projeto Pedagógico do Curso de Ciências Biológicas. Disponível no site http://www.graduacao.univasf.edu.br/biologia/arquivos/PPC_30_07_2013.pdf